

PIT –POTÍŽE A JEJICH PROJEVY V TĚLE

Vypracovala: Stanislava Kaisrová

TRIDOS A PITT/OBR 1/

Ayurveda představuje, že život v Universu je tvořen 5 základními elementami. Život bez těchto 5 elementů není. Nazýváme je PANCHMAHABHUTAS. Můj úkol je PITT.

Energie PITT je nedělitelnou součástí TRIDOS.

Tridóš energie tvoří základ naší existence a jsou zastoupené všude, včetně nás samotných. Poznání tohoto mixu energií v lidském těle, nám ukáže čemu věnovat pozornost v případě Objevujících se potíží.

V každé jednotlivé buňce v každém atomu jsou energie které nazýváme PITT.

Je to takový malý chaos, který se pomocí svého vládce vzduchu/VATT dostává na správné Místa v hmotě/ KAF kam patří.

Není to oheň jako takový. Je to energie benzínu která čeká na podpálení.

Znamená energii/proměnu/metabolický proces a zpět katabolický

a to všechno na této zemi v tomto prostoru/v tomto čase.

PITT/ PROMENA/TRANSFORMACE A AGNI /OHEN/

CO JE Energie PITT?

To je ta energie kterou se mění olovo na zlato.

Pro někoho maličkost..

Když víte jak energii PITT využít a máte i další znalostmi jenom se do toho pustte.

Ale POZOR bez PITT a AGNI Vam tyto znalosti budou k ničemu.

Je energie zodpovědná za proměnu pevných věcí do tekuté nebo éterické formy a zas zpět..

Podle našeho přepodobení je to energie ohně a vody. Obsahuje v sobě totiž kvality těchto 2 elementů. Jako je horko, vlhko, tekutost, ostrost, schopnost pronikat do hlubších tkání.

Bez agni není řád

V lidském těle udržuje atomy u sebe, mění jídlo do podoby lidského těla/tkání, je zodpovědná Za nervové reakce a naše myšlenkové procesy.

Jak PITT a AGNI fungují všeobecně?

Pitt je nádoba a obsah této nádoby je AGNI/ohně.

Bez pittu agni neexistuje. Jejich funkčnost je totiž jako benzin PITT/AGNI oheň dá jiskru.

A až pak se spustí motor. Agni je skvělý slouha PITT.

CO PŘEDSTAVUJÍ PITT A AGNI ?

Je energie cokoliv udělat.

Např.

U vody roste strom. Roste a roste a nakonec má semena a plody.

Semeno upadne pod strom a po nějaké době opět vyrostne malý nový stromek.

Síla která toto způsobí je AGNI.

Kdyby semínko nevyrostlo do malého stromu a pak i do velkého stromu tak AGNI

Jednoduše chybí.

PITT udržuje v přírodě stabilitu.

Kdyby energie PITT chyběla tak by asi zcela chyběla fyzická forma.

VATT by všechno destabilizoval.-spekulace..

PITT V LIDSKEM TELE

Představuje všechny enzymy potřebné pro zažívání, buněčné enzymy, hormony kyseliny
Energie Pitt je zodpovědné za zažívání látek, jejich absorpci a trávení, za regulaci teploty a kontrolu našeho myšlení.

PITT je zodpovědná za naše mentální funkce inteligenci, uvědomění si sebe sama, organizaci
A emoce/radost, kuráž, vztek, žárlivost, nenávisť.

A slouha AGNI reguluje DOSY DHATUS s MAL.

JAK PRACUJE PITT?

Je to tato energie které hladina ovlivňuje toto.

PITT v lidském těle nejvíce zodpovídá

za proměnu doš

za proměnu jídla v trávicím ústrojí a vstřebávací proces všech živin,

za regulaci teploty v těle i navenek

za zpracování našich myšlenek

Pitt usměrňuje elektrické impulsy nášho mozku /tzv. neurotransmitery/ do myšlenek ideí
Kterým rozumíme a dokážeme spracovat.

za to jak rychle žvýkáš jídlo

za to jak rychle zvedáš ruce, jak rychle běžíš, ..

ENZYMY ,Kyseliny v žaludku a hormony je tzv. trávicí oheň

kteří mají za úkol chemicky rozložit jídlo tak aby naše tělo mohlo z jídla které denne jíme mělo
užitek.

Když úroveň PITT a AGNI je malá tak nastavují potize. Dlouhodobým nedostatkem PITT se tvoří
hnisy jedy toxiny.

V každé jednotlivé buňce v každém atomu jsou energie které nazýváme oheň/ PITT.

Je to takový malý chaos , který se pomocí svého vládce vzduchu/VATT dostává na správné
Místa v hmotě/ KAF kam patří.

Není to oheň jako takový. Je to energie benzínu která čeká na podpálení.

Znamená energii/proměnu/metabolický proces a to všechno na této zemi v tomto prostoru/v tomto
čase. Je nedělitelnou součástí těchto energií TRIDOS.

Pitt rozhoduje o kvalitě přeměny dhatu

Pitt udržuje stabilitu

/to jsou enzymy které tráví naše jídlo a hormony které regulují náš metabolismus.

Když je Pitt nízký a metabolický proces je nedostatečný tak se v těle vytváří hodně odpadu a tak
se tělo zabalastovává rasem látkami.

Jak tato energie funguje v těle?

U každé přeměny přichází svůj produkt a k tomu svůj odpad/mal.

Učíme se pozorovat a vyvozovat důsledky.

dominantní důs v těle se projevuje velmi jednoduše. Vystavte jedince velmi stresovému prostředí
hroící nebezpečí apod. a hlavní důs přímo v prakti je jasná okamžitě.

A pozor rozdíl v řádu věcí neznamena že je něco špatně.

A se projeví i u tridoš.

Jak člověk stárne tak energie pít výrazně klesá. Tím jak si toto málokdo uvědomuje tak najednou s přibývajícím věkem se najednou objeví potíže.

Nerovnováha pít

Se projevuje pocitovými i vizualními symptomy. Pocit zvýšeného tepla v těle, na pokožce se objeví vyrážky/až opar, trvalý hlad nebo žízeň, těžko od žaludku až pálení žáhy, kyselá chuť v ústech/, silně zbarvená moč, zapáchající pot, výbuchy hněvu

Prostředky jak na tyto potíže má zpracovat Dana

Všechny prostředky vedou k tomu aby se tělo dostalo zpětně do prakti.

Zvýšný pít-aggravation

Projevuje se zvýšenou zlobou a zlostí, netrpělivost, přehnaná kritičnost a sebekritičnost, Uminěností, dominantní kontrolou, agresivním argumentováním, zvýšeným tlukotem srdce Rozhozeným spánkem až špatnými sny, špatný dech a špatný odor těla slabostí způsobenou sníženou hladinou cukru, prujmy a horečkami a nočním nebo zvýšeným pocením

ZMĚNA PROSTŘEDÍ A KLIMATICKÝCH PODMÍNEK

Léto je období kdy pít doša snadno zvedá svou hladinu. Sluneční opálení, zvýšená přítomnost acmé a nervová vzplanutí jsou vcelku běžná. tyto příznaky se strácejí poté co se počasí začíná ochlazovat. Je vhodné když typ jídla sleduje klimatické podmínky.

PITT A AMA

Vše co dostaneme do našeho musí být stráveno a zpracováno. Bez PITT což jsou enzymy a hormony a všechny kyseliny/ by se toto nepovedlo.

Sídlo/nádoba/PITTAŠEJ se nachází od bránice k pupku.

V této oblasti se nachází tenké střevo, játra pankreas slinivka. Tato oblast se velmi dobře ovládá fyzickým cvičením.

Pitt rozhoduje o kvalitě přeměny dhatu

Pitt udržuje stabilitu.

/to jsou enzymy které tráví naše jídlo a hormony které regulují náš metabolismus.

Pitt usměrňuje elektrické impulsy nášup mozku /tzv. neurotransmittery/ do myšlenek ideí

Kterým rozumíme a dokážeme spracovat. Když je pitt nízký a metabolický proces je nedostatečný tak se v těle vytváří hodně odpadu a tak se tělo zabalastovává rasem látkami.

Jak kontrolovat hladinu PITT v těle?

Velmi snadno.

Při změně hladiny energie PITT se vlastně okamžitě mění stolice/ MAL. Takže identifikovat poruchu je vcelku snadná záležitost.

Stolice změní barvu starého zlata na jinou.

Když PITT funguje nedostatečně tak i správné a dobré věci zůstávají v těle dlouho ,tak tělo reaguje a identifikuje problém. začnou se tvořit AMA/toxiny

Např slinivka když z důvodu snížení pitt sníží tvorbu inzulínu –pro rozložení cukru

Tak toto tělo identifikuje jako toxin. A začne používat vylučovací cesty aby se tohoto zbavilo.

Když je pitt zas nepřiměřeně silný tak spousta z toho co se do těla dostane zůstává nevyužito

A tělo je vyživované nedostatečně.

URČENÍ TYPU PITT

Tridoš které základ naší existence a jsou v každém z nás zastoupeny jinak určují Naši osobu.

Poznání tohoto nám ukáže jak se čemu věnovat a jak se vše zkoordinovat tak Aby se povedlo v případě potíží dostat do PRAKRTI.

Kdybychom nezasahovali svojí činností /jídlím ,dechem,pohybem,myšlením / do činnosti tridoš tak by všechno probíhalo v souladu s naší přirozeností/prakrti zcela samovolně a podle toho jaké energie nám příroda nadělila.

Proto nám příroda určila prostředky na Zemi kterými si můžeme pomoci.

Jen se musíme naučit jak.

Určující dóša ukazuje to jací jsme ,jak vypadáme a jak jsme schopni svět kolem nás vnímat.Určuje naše pocity a z nich plynoucí jednání.

PITT PRAKRTI/KONSTITUCE

URČENÍ TYPU obr 3 Spíše obecnější informace

Jestli by se povedlo určit hlavní doš jenom jakoby mimochodem..?

Vhodte do místnosti hada/

nemusi být zrovna kobra u nás je to jedno my toto neroznáme čili zkuste jedince vystavit velmi stresové situaci A pozorujte reakci NEJSPÍŠ

KAF typ zůstane sedět na židli a jenom klidně řekne ZABIJ TO

VATT typ omdlí

PITTtyp popadne klacek a začne bojovat

Obr 3

Zvýšený PITT / VÁT TYP

Otázka je jak moc je pitt navýšený a tomu budou odpovídat i reakce daného jedince.

Reakce u někoho kdo má hladinu PITT vysokou mohou mít kadenci jak u vařícího papiňáku.

Jak vypadá převyšovaná energie pitt v prakrti?

Lidé tohoto typu jsou velmi souměrní svaly jsou pevné, středně vysokí,

Častá je atletická stavba těla, končetiny jsou přiměřeně dlouhé, zuby mívají pravidelné, nos symetrický spíše menší. Oči mají spíše menší velikost ,vlasy mívají na dotek jemné, spíše řídké a světlejší až blond, šedivé vlasy jsou také dány vyšší energií pitt.

Jejich chůze je spíše rychlá. mluva také rychlá

Protože tito lidé mají v sobě vyšší hladinu PITT tak jejich pokožka je spíše teplejší a obvykle je bledá. Nesnášejí úplně dobře přímé horké slunce a hůře se opalují.

Milují kolem sebe krásu kytky/čistotu..

Milují jasné netlumené zářivé barvy.

Jak se chová ?

Je to spíše typ agresora. Tito lidé jsou rozhodní, kritičtí a touha po poznání jde až ke kořenům Věcí. Chtějí mít nad vším kontrolu. Bývají často ctižádostiví a při cestě k cíli projevují jako rebelové bouřící se proti starým pořádkům. Nicméně jsou to pragmatičtí a věří tomu co lze dokázat argumentací. Mají sklony k přehánění někdy až k hysterii. V argumentaci se nechávají strhnout a velmi rozhodně obhajují svůj názor. Mají dobré vyjadřovací schopnosti. Jsou také nadaní objevitelé novostí vynálezů.

CO MU CHUTNA?

Má značný apetit velmi dobré trávení a nejraději jí ostrá teplá jídla.

Ani jedna z možných konstitucí člověka netrpí přímo fyzickou bolestí když má hlad jako právě PITT konstituce.

Právě pro tyto lidi je velmi důležité dodržovat v jídle řád a pravidelnost.

PITT DÓŠA

NEVYVÁŽENOST PITT a AMA.

PITT Udržuje STABILITU a pořádek.

Pitt doša je nejvyšší v době dětství. S přibývajícím věkem pitt klesá.

KTERÁ ČÁST TĚLA JE PITTAŠEJ?

Sídlo PITT /nádoza/PITTAŠEJ je celá část našeho těla od bránice k pupku.

V této oblasti se nachází žaludek ,tenké střevo,játra se žlučníkem ,pankreas slinivka.

Tato oblast se velmi dobře ovládá fyzickým cvičením.

JAK SE PROJEVUJE NEROVNOVÁHA PITT?

Když nedojde k nerovnováze energie PITT úrazem

tak se nerovnováha projevuje pocitovými i snadno rozenatelnými viditelnými symptomy.

CO SE DĚJE KDYŽ JE PITT VYSOKÝ?

Pocit zvýšeného tepla v těle, trvalý hlad nebo žízeň, pocit těžkosti od žaludku až pálení

žáhy, kyselá chuť v ústech, silně zbarvená moč, zápachající pot, výbuchy hněvu, zvýšená

Zloba a zlost, netrpělivost , přehnaná kritičnost i sebekritičnost, umíněnost, dominantní kontrola,

agresivní argumentováním, zvýšeným tlukotem srdce, **rozhozeným spánkem až špatnými sny,**

špatný dech a špatný odér těla, průjmy a horečkami, nočním nebo zvýšeným pocením,

Zrudnutím kůže , nebo se na pokožce objeví vyrážky/až opar.

Když je pitt zas nepřiměřeně silný tak spousty z těchto báječných věcí zůstává nevyužito.

A tkáně nejsou vyživované dostatečně.

CO SE DĚJE KDYŽ JE PITT NIZKÝ?

Když uroveň PITT/ AGNI je malá tak nastavují potíže. Zpočátku menší a pak narůstají.

Když je pitt nízký a metabolický proces je nedostatečný tak se v těle vytváří hodně

nezpracovaného odpadu a tento zůstává v těle nezpracován. Dlouhodobým nedostatkem PITT

se tvoří hnisy/ jedy/ toxiny AMA.

Když PITT funguje nedostatečně tak i správné a dobré věci zůstávají v těle dlouho a na tuto

situaci tělo reaguje a identifikuje tento dlouhý pobyt skvělých věcí jako problém.

Např slinivka když z důvodu snížení hladiny pitt sníží tvorbu inzulínu potřebného pro rozložení

cukru tak tělo začne používat i další vylučovací cesty aby se tohoto zbavilo.

Co již potíží je.

JAK VŮBEC POZNAT ŽE HLADINA ENERGIE PITT JE NÍZKÁ?

Už na prvním stupni proměny dhatus je odpad.

Obyčejným pohledem na odpady z těla to je stolice a moč lze poznat stav trávicího ohně. Stolice

změní svou správnou barvu starého zlata na jinou.

Totíž

Vše co dostaneme do našeho trávicího systému musí být nějak zpracováno a stráveno

Energie PITT to jsou enzymy, kyseliny v žaludku a hormony které mají za úkol chemicky rozložit

jidlo tak, aby naše tělo mohlo z něj mít užitek.

Bez energie PITT by k tomuto rozkladnému procesu nedošlo.

PROSTŘEDÍ A KLIMATICKÉ PODMÍNKY

Léto je období kdy energie pitt snadno zvedá svou hladinu. Sluneční spálení, zvýšená

přítomnost kožních potíží/akmé a nervová rozčilení jsou vcelku běžná.

Když je člověk v pořádku tak se tyto příznaky často strácejí poté co se počasí začne

ochlazovat. Je vhodné když typ jídla sleduje klimatické podmínky.

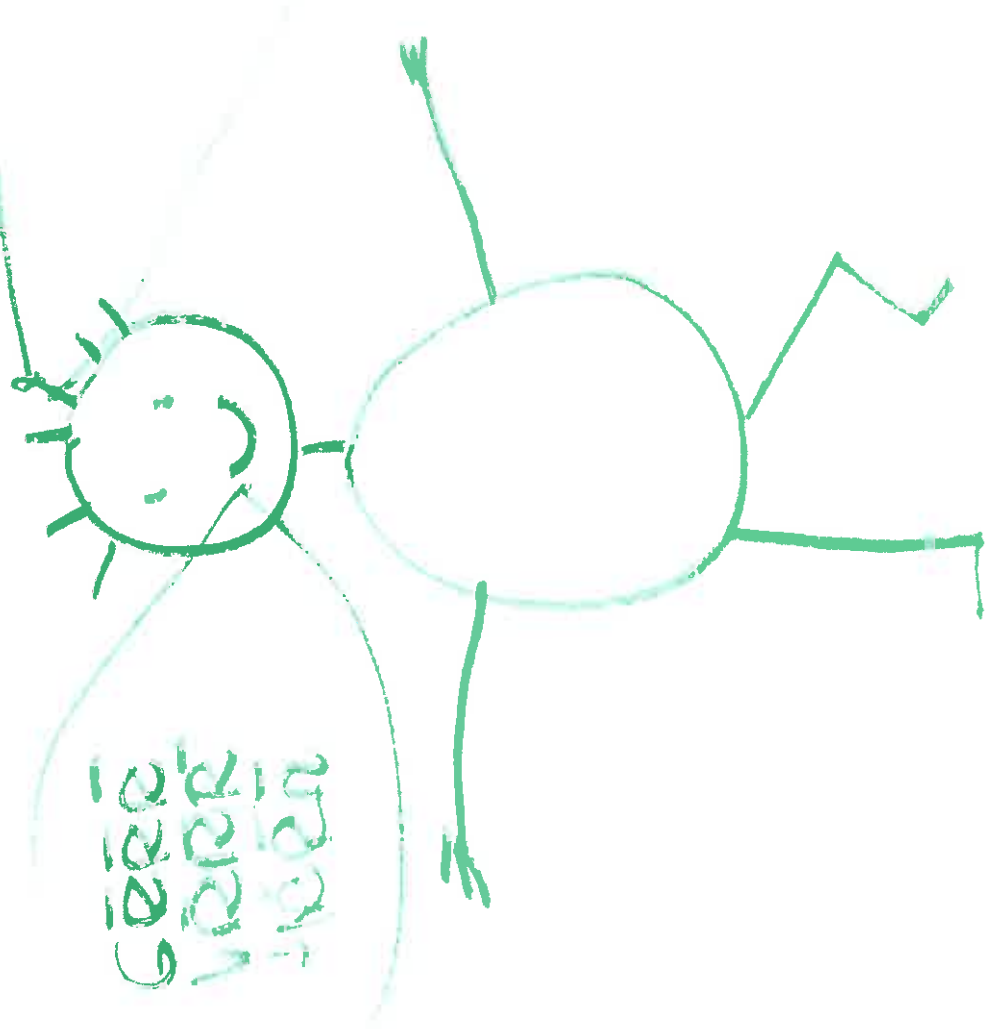
KDO JE PITT ?

PRŮČEK

PRŮČEK JE TAK

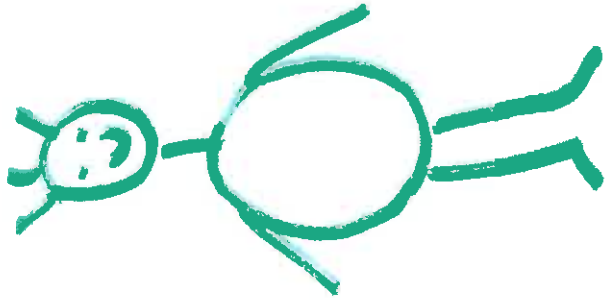
ČER
VĚR
HOD

ROMANĚ...
NECHÁPÁM...
HODNĚ...



VEROVNOVĀNA

PITĀ

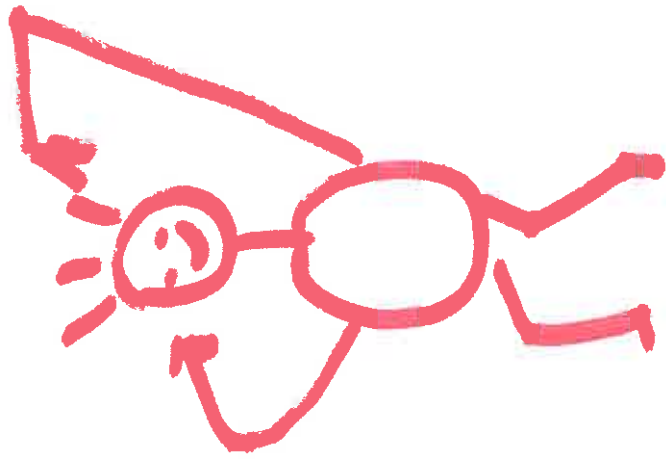


- VATT

- PITT

- KAE

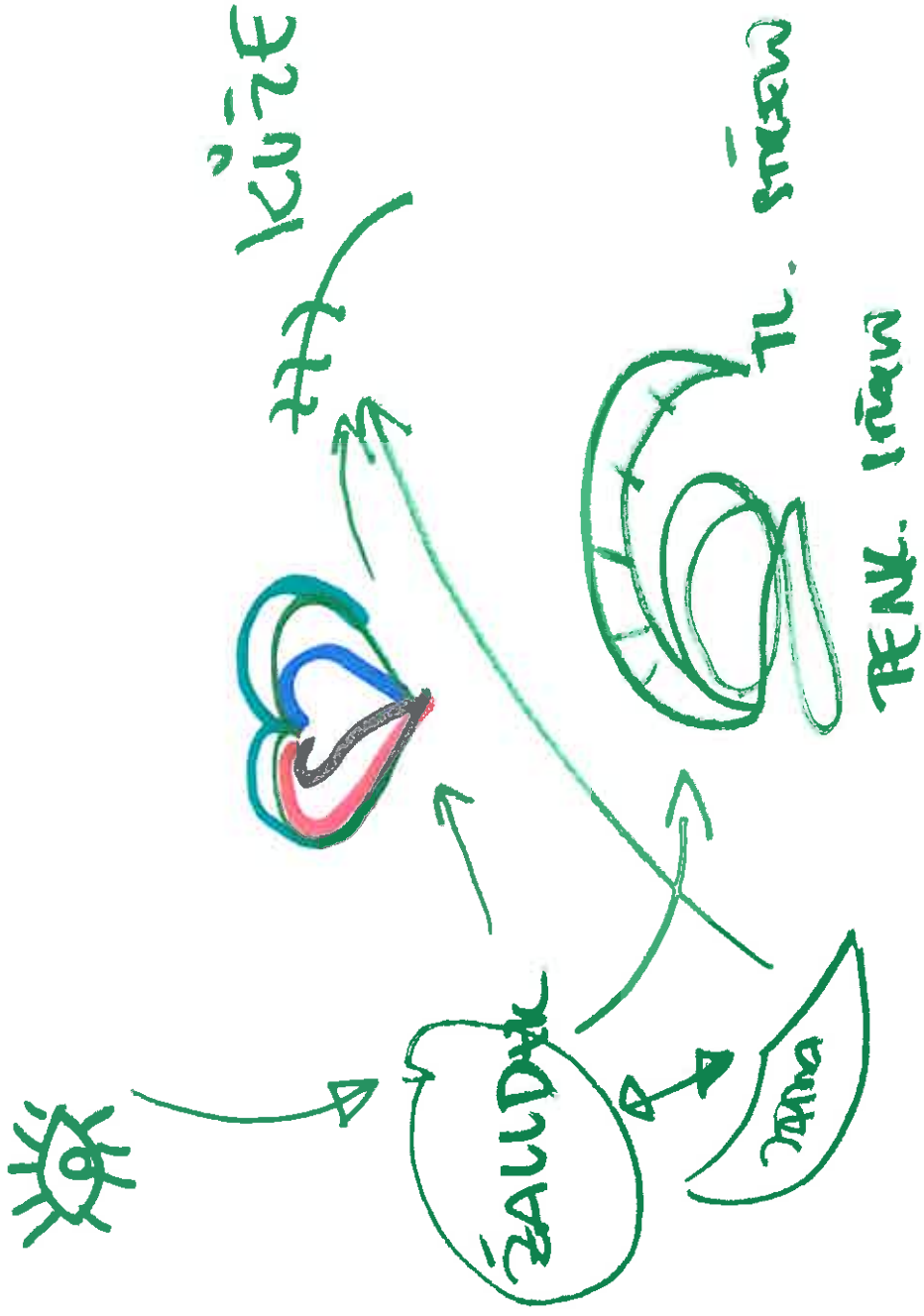
TRIDÓS



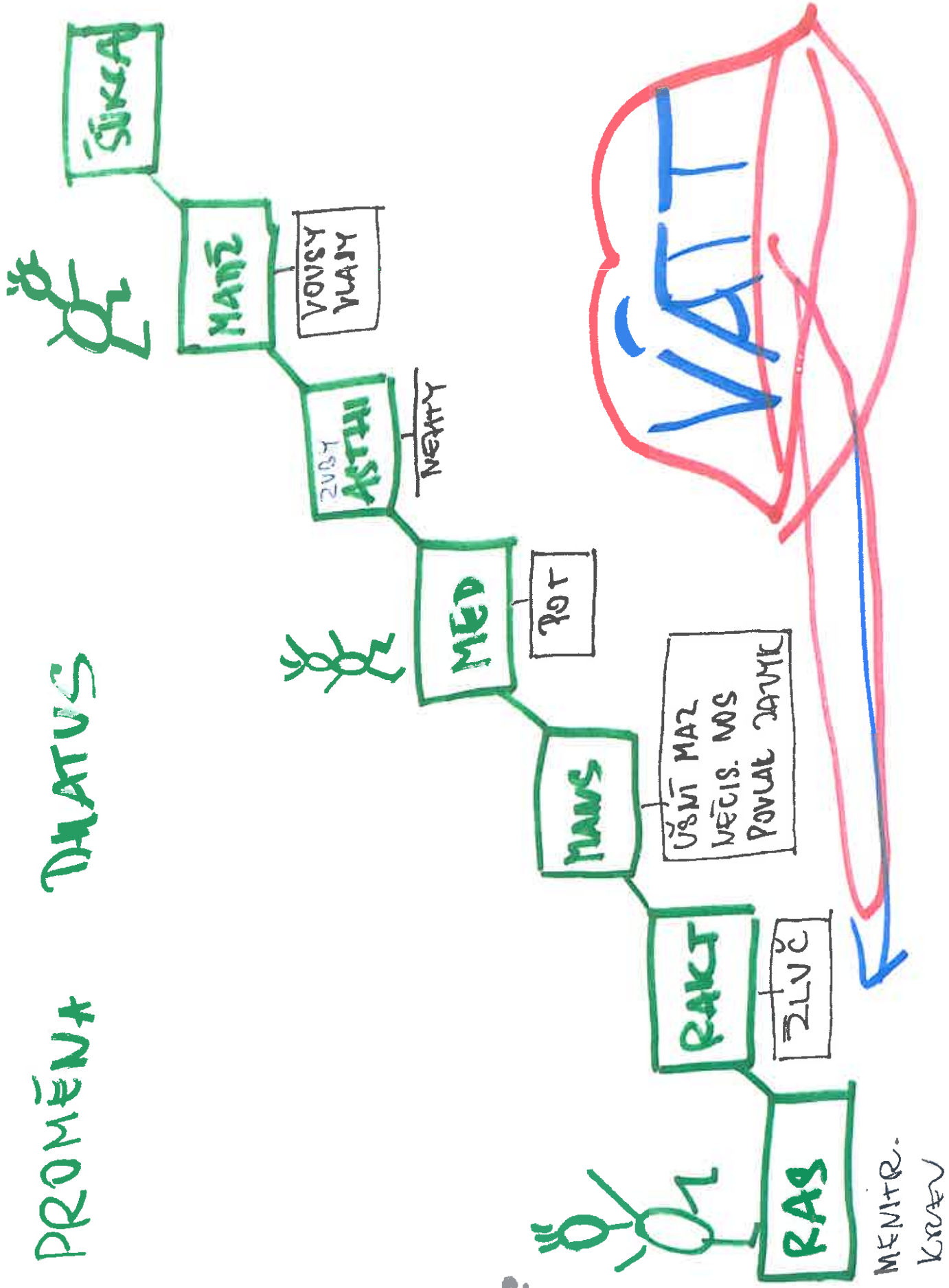
PB

AU

PITÍ A ŠÍDLLO



PROMĚNA DĚTUS



PSYCHA IIT MAN EGO
MAN - MYEL - EGO
KDYŽ JE MAN SLABŮ
TAK ANI NEZVĚTĚI ENERGIIE
NEVEDOU KIKAM

